

Интервью

ОТ ПАЛА ТРАВЫ ДО ПОЖАРА
ОДИН ШАГ

Поджигание сухой травы несет гораздо больше вреда, чем пользы. Большой вред наносится природе родного края. Огонь пожирает не только сухую траву, но и ту юную, ради которой так стараются правонарушители. Гибнут мхи, кустарники, а также молодые деревья. После пала заметно снижается плодородие почвы, пропадает вся ее полезная микрофлора, в том числе и та, которая помогает растениям противостоять болезням. Поджог сухой травы — это еще одна из причин лесных пожаров, к которым, кстати, приводит еще и бесконтрольное сжигание мусора. Подробнее об опасности, которую представляют палы, и карательных мерах, предусмотренных законодательством для правонарушителей, нам рассказала Е.С. ЧЕРНЫХ, старший инспектор Отдела надзорной деятельности по Мантуровскому и Тимскому районам.

— Елена Степановна, что представляют собой травяные палы, когда они происходят и каковы их последствия?

— Травяной пал — это настоящее стихийное бедствие. Всею виной опасная и неразумная традиция поджигать весной сухую траву на полях: «как хорошо, быстро убрали прошлогоднюю траву и удобрili почву золой». А это не так. Из-за травяных палов выгорают леса и лесополосы, а на полях почва становится бесплодной. В огне гибнут птицы и птичьи гнезда, мелкие млекопитающие, беспозвоночные и микроорганизмы. Восстанавливаться от таких потерь территория будет не один десяток лет. Неконтролируемый пал легко может стать лесным или торфяным пожаром, добраться до населенного пункта, сжечь сарай или дом, стать причиной отравления дымом, что особенно опасно для людей с больным сердцем или страдающих астмой.

В большинстве регионов России сезон массовых травяных палов продолжается со времени схода снега и высыхания сухой прошлогодней травы на открытых участках и до начала активного роста молодой зеленой травы, т.е. не более трех-четырех недель. За это короткое время травяные палы охватывают огромные площади.

— Какие меры необходимо предпринять для предотвращения палов?

— Травяной пал — это пожар. А пожар проще предотвратить, чем потушить. И это значит, что необходимо отказаться от практики поджигать весной сухую траву, установить жесткую административную и уголовную ответственность за поджоги травы и изменить отношение людей к травяным палам. Для этого требуются слаженные и осознанные действия со стороны органов власти и местного самоуправления, сельскохозяйственных и лесохозяйственных организаций, ответственность и осторожность со стороны граждан.

— Каковы основные причины возникновения травяных палов?

— Практически единственным виновником палов сухой травы является человек. В большинстве случаев прошлогоднюю сухую траву, стерню и тростник жгут, руководствуясь мифами о пользе весенних выжиганий травы. Случается, что травяные палы возникают и по естественным причинам (от молний, например), но в общем количестве травяных палов их доля крайне мала.

В России практически нет контроля над соблюдением правил пожарной безопасности на природных территориях, и в особенности на землях сельскохозяйственного назначения. Сельскохозяйственные организации прибегают к выжиганию травы, как к самому дешевому способу очистки сенокосов и пастбищ или утилизации отходов. Не ведется просветительская работа. Это приводит к распространению легенды о том, что выжигание способствует лучшему росту травы. Кроме того, в числе причин возникновения палов можно назвать повышенные среднегодовые температуры, более частые и сильные засухи, малоснежные зимы и другие климатические факторы, а также хулиганство.

— Расскажите, пожалуйста, какие меры ответственности предусмотрены действующим законодательством за организацию пала?

— В Правительстве РФ приняли поправки об увеличении штрафов. Наказываются нарушители, которые жгут листья, траву и другие остатки растительности в местах общественного пользования и на территории хозяйствующих субъектов, за исключением специально отведенных мест. Поджог травы и сжигание мусора в не оборудованных местах влечет наложение административного штрафа: на физических лиц — от 2 до 5 тыс. рублей, должностных — от 20 тыс. до 50 тыс. рублей (ранее размер этого штрафа был в пределах от 5 до 20 тыс.).

Сжигание листьев, травы, тополиного пуха и других остатков растительности в местах общественного пользования и на территории хозяйствующих субъектов, за исключением специально отведенных мест, влечет наложение административного штрафа на граждан от 2 до 3 тыс. рублей.

— С наступлением теплых дней начался и сезон отдыха на природе. Какими правилами необходимо руководствоваться, чтобы избежать возникновения пожара?

— Чтобы отдых на природе не был омрачен трагедией, рекомендуется тщательно продумать меры безопасности при проведении досуга и обеспечить их неукоснительное выполнение как взрослыми, так и детьми. На садовых участках во избежание пожаров не поджигайте траву, не сжигайте мусор (лучше закапывать его в подходящем месте), если вы это все же начали делать, то обязательно контролируйте ситуацию. Нельзя оставлять в местах отдыха непотушенные костры, спички, окурки, стеклянные бутылки (на солнце они работают как увеличительные стекла, фокусируют солнечный свет и поджигают траву, мох и т.д.). Необходимо тщательно тушить окурки и горелые спички перед тем, как выбросить их. Не проходите мимо горящей травы! При невозможности потушить пожар своими силами сообщайте о возгорании в службу спасения «112».

Будьте осторожны с огнем! Ваша безопасность зависит от вас! В случае любого происшествия, незамедлительно обращайтесь за помощью по телефону Службы спасения — 112. Звонки принимаются круглосуточно и бесплатно с городских и мобильных телефонов.

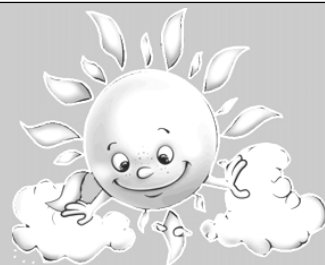
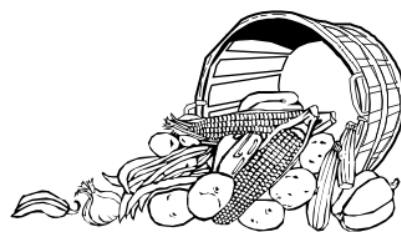
О. БАРКОВА

МАЙ САДЫ НАРЯЖАЕТ

Один из самых красивых месяцев весны, да и года, всегда берет за душу, тревожит, удивляет бурным пробуждением и красотой на глазах меняющейся природы. Пора цветения и многих садово-огородных забот!

К нам приходит, наконец, долгожданное тепло и ласковое солнышко. Среднемесячная температура мая в средней полосе — +11,5° с колебанием по годам +6-17°. В Подмосковье уже 12 мая, когда появляются первые цветы одуванчика, среднесуточная температура устойчиво переходит за +10, что благоприятно сказывается на развитии многих плодово-ягодных и овощных растений. Кстати, безошибочный предвестник приближения температуры к этому рубежу — береза: ее листочки распускаются перед этим за 5-6 дней.

Однако маю свойственен и неожиданный возврат холодов с ночными заморозками, что обычно случается в первой и третьей пятидневках, а иногда и в самом конце месяца, когда температура в темное время суток иногда опускается на 3-5° ниже нуля. Нечто подобное нередко приходится на время цветения черемухи — так называемые «черемуховые холода».

Приусадебное
хозяйствоПОСЕВЫ НАЧИНАЙТЕ
С ХОЛОДОСТОЙКИХ!

Если семена теплолюбивых культур (огурцы, кабачки, фасоль) в холодной почве загнивают и не прорастают, то все холодостойкие (морковь, капуста, салат, горох, бобы, редька, редис, репа) способны переносить даже кратковременные заморозки.

Обратите внимание — чем теплее почва, тем быстрее появляются всходы. Даже такая неприхотливая и холодостойкая культура, как морковь, в холода очень долго не прорастает. Так, при +12° ее всходы появляются только на 20-е сутки, при +16° — на 16-е и только при +18-20° — на 11-е. За это время гряды обычно заполняют сорняки, заглушая слабые всходы.

При холодной погоде особо тщательно выбирайте вилы корни многолетних сорняков, а потом создайте благоприятный микроклимат, установив над грядкой дуги и натянув на них пленку. А проще непосредственно поверхность почвы укрыть легким нетканым материалом, закрепив его по периметру досками, чтобы не сдул ветер.

Как уже сказано, почва прогревается выше +10 градусов обычно к 12 мая, во время массового цветения одуванчика. Белые гроздья цветов рябины — тоже предвестник перелома погоды к теплу.

К слову, по народным приметам морковь всегда сеяли еще раньше — «на Кузьму», древний славянский праздник, — 1 мая. И редко прогадывали!

Правда, кроме холодной температуры прорастание семян моркови сдерживает слой эфирных масел, который образует вокруг них своего рода твердую капсулу, через которую трудно пробиться росту. Поэтому накануне посева морковные семена замачивают в течение двух суток в теплой воде при многократной ее замене. Эффект будет выше, если сразу после этого семена поместить в слабый раствор микроэлементов — к примеру, «Маг-Бора», гумата натрия «Сахалинский» или борной кислоты.

Хорошо удается морковь после огурцов, помидоров, лука и других культур, требующих внесения больших доз органики. Напротив, неудачной будет эта культура после возделывания других корнеплодов — свеклы, редиса, репы, а также капусты, которые обедняют грядки питательными элементами и имеют общих с морковью вредителей. Особенно досаждают ей проволочник и морковная муха. Кстати, последняя под укрытием грядки нетканым материалом — не страшна, а личинки проволочника отпугивают посевы горчицы. Расход семян моркови на 10 кв. метров — 10-20 г. Их заделывают в почву на глубину полтора-два сантиметра.

СВЕКЛУ ВЫСЕВАЮТ ПОСЛЕ МОРКОВИ

Обычно это бывает во второй декаде, подбирая для нее тоже рыхлую и обязательно плодородную почву. В прохладную погоду (при +10-12 градусах) период прорастания растягивается до нескольких недель, а в теплую (при +15-20), — напротив, сокращается до пяти дней. Поэтому свою свекльную грядку утепляют аналогично морковной. Расход семян на 10 кв. метров большой — 70-100 г (у односторонних сортов — 40-50), их заделывают на глубину 2-3 см.

Если же под свеклу вы отводите не слишком большую площадь (до 5-7 кв. метров), то целесообразнее предварительно вырастить ее рассадой в парнике (под рамой) или даже на окошке при комнатной температуре, при густом посеве семян в небольшой ящик, наполненный рыхлой почвой. Подросшие растения через 2-3 недели высаживают в теплую почву не раньше конца мая.

Высокой урожайностью, одномерностью, интенсивным цветом и вкусовыми качествами отличаются такие сорта свеклы, как Мулатка, Смуглянка и Славянка, формирующие крупные корнеплоды уже через 95-110 дней.

Еще быстрее — уже через месяц после всходов — поспевают листовая свекла (другое ее название, более употребляемое — мангольд). Наиболее нежные и вкусные листочки у сортов мангольда «Изумруд» и «Рубин», которые особенно хороши для борщей, свекльников, витаминных салатов.

Кстати, периодически через каждые 10 дней рекомендуется высевать разнообразные пряно-зеленные культуры: укроп, петрушку, кинзу, бораго, листовую горчицу и салат.

ПРЕДПОЧТЕНИЕ — СКОРОСПЕЛЫМ

Особого внимания при выборе срока посева и посадки требуют такие теплолюбивые овощные культуры, как помидоры и огурцы. Обратите внимание: минимальная температура почвы для них — +15 градусов. Не только слабых заморозков, но и прохладной ночной температуры (10-13 градусов и ниже) они вовсе не переносят: вначале прекращают развитие, заболевают, а потом нередко погибают! А те, что выживут — дадут посредственный и поздний урожай.

А вот чтобы уже в конце июня созрели первые ароматные огурчики, недостаточно просто накинуть пленку на грядку — как минимум, требуется двухслойное укрытие (с воздушной прослойкой между дугами), а еще и саму поверхность земли покрывают мульчирующей черной пленкой с прорезями.

Кто-то использует индивидуальное укрытие каждого семени: лунку прикрывают пластиковой бутылкой, а потом еще и прозрачной флягой. Устраивают и глубокие бороздки с ложбиной под толстыми стеклами.

Конечно, при небольшом количестве высаживаемых растений можно поступить еще проще: предварительно на светлой теплой террасе или на утепленном балконе вырастить трехнедельную рассаду в индивидуальных стаканчиках. А потом в конце мая — начале июня, уже при теплой погоде, без нарушения земляного кома аккуратно их высадить на грядку.

В любом случае огурцы будут урожайнее при посадке только в один ряд, когда их плети направлены вверх на вертикальную шпалеру из веревки. В распластанном виде на земле им куда холоднее даже летом.

Успех зависит и от правильного выбора современных гибридов. Рекомендую в первую очередь самые скороспелые холодостойкие, с пучковым типом плодоношения самоопыляющиеся гибриды: Чистые пруды, Мельница и Марьяна роша, Козырная карта, Охотный ряд, Кузнечик, Муравей, Букет, Первый класс. Они же по сравнению с другими не нуждаются в частом поливе, если почву вокруг них накрыть черной пленкой, линолеумом, картоном или просто замульчировать толстым слоем измельченной подсохшей травы, соломой.

Картофель тоже сажают в успевшую прогреться землю (до +10-12), что бывает в первой декаде мая или чуть раньше. В лунку под каждый клубень подсыпьте столовую ложку древесной золы, а в идеале — еще и чуточку упомянутого удобрения «Маг-Бор», что обернется заметной прибавкой урожая.

Венедикт ДАДЫКИН, ученый агроном, журналист